



Clinique ContrePoids

VOTRE PARCOURS DE SOINS CHIRURGICAL

BROCHURE À DESTINATION
DES PATIENTS

Réf : 0570-174-0
Edition : 04/08/2023



TABLE DES MATIÈRES

Bienvenue à la Clinique ContrePoids	3
Introduction à l'obésité	4
Types de traitements	6
Critères d'accès	7
Coût de la chirurgie	8
Notre équipe pluridisciplinaire	9
Le parcours de soins chirurgical	11
1. Sélection	12
2. ICO (Itinéraire Clinique Obésité en 1 jour)	12
3. Evaluation du patient	14
4. Préparation à la chirurgie	14
5. Hospitalisation	18
6. Suivi à 5 ans	19
Application digitale Maela	20
Les avantages	21
La collaboration avec les médecins généralistes	22
Informations pratiques et contacts	23

Bienvenue à la Clinique ContrePoids

Le CHR de Huy est historiquement **pionnier dans la chirurgie de l'obésité**. Avec le travail de nos équipes, nous nous donnons comme ambition d'être un centre d'excellence. C'est pour cela que l'hôpital a créé la clinique ContrePoids dans laquelle notre équipe pluridisciplinaire accompagne les patients souffrant d'obésité.

Nous vous prenons en charge avec pour objectif une **amélioration de votre qualité de vie à long terme**. Pour ce faire, nous vous proposons une prise en charge globale, avec un parcours qui vous est spécifique ainsi qu'un accompagnement adapté et personnalisé.

Notre **équipe pluridisciplinaire à taille humaine** est à votre écoute et vous propose un accompagnement à long terme en mettant tout en œuvre pour vous permettre une perte de poids durable.



NOTRE VISION

Le CHR de HUY, historiquement pionnier dans la chirurgie de l'obésité est un centre d'excellence pluridisciplinaire.

Nous prenons en charge le patient souffrant d'obésité morbide avec une perspective d'améliorer sa qualité de vie.

Grâce à notre suivi continu, nous mettons tout en œuvre pour permettre une perte de poids à long terme.



NOTRE MISSION

Notre objectif est d'aider les patients souffrant d'obésité morbide.

Nous prenons en charge leur souffrance et leur permettons d'accéder à une nouvelle vie de meilleure qualité à long terme.

Le patient est partenaire de sa transformation.

*AU SEIN DE LA CLINIQUE CONTREPOIDS, VOUS ÊTES
PARTENAIRE DE VOTRE PERTE DE POIDS ET DE L'AMÉLIORATION
DE VOTRE QUALITÉ DE VIE À LONG TERME.*

Introduction à l'obésité

L'obésité est une maladie chronique multifactorielle qui peut entraîner de **graves conséquences sur la santé**, ainsi que sur le bien-être social et psychologique d'une personne. L'obésité peut être causée par une combinaison de facteurs de nature génétique, métabolique, diététique, culturelle, sociale, comportementale et psychologique.

L'IMC (Indice de Masse Corporelle) ou BMI (Body Mass Index) est un indicateur simple de rapport poids/taille qui permet de classer le surpoids et l'obésité chez l'adulte. Une personne avec un IMC supérieur à 30 est considérée comme obèse, et plus l'IMC augmente, plus l'obésité est grave.

En Belgique, **20% des adultes sont atteints d'obésité**, et ce taux augmente dans la plupart des pays. Il est important de noter que l'obésité peut entraîner différents problèmes de santé tels que le diabète, l'hypertension artérielle, le syndrome d'apnée du sommeil, des troubles endocriniens, des cancers de l'utérus, du colon et du sein, ainsi que des maladies ostéoarticulaires invalidantes.

Afin d'y remédier, il est crucial de **prendre en charge l'obésité de manière globale et pluridisciplinaire** sur le long terme, en travaillant avec une équipe de professionnels de la santé, comprenant des médecins, des diététiciens, des psychologues, des kinésithérapeutes, et des chirurgiens.

Si des solutions non chirurgicales telles que la modification du mode de vie, la prise en charge diététique et l'activité physique peuvent aider à améliorer la santé des personnes atteintes d'obésité. Pour certaines, ces alternatives ne suffisent pas à atteindre un poids sain et durable.

Dans ce cas, la chirurgie bariatrique peut offrir une solution efficace en aidant à perdre du poids et à améliorer les problèmes de santé liés à l'obésité.

De plus, la chirurgie bariatrique peut **améliorer la qualité de vie, l'estime et la confiance en soi en aidant les patients à atteindre leurs objectifs de perte de poids à long terme.**

Les personnes atteintes de pathologies liées à l'obésité (le diabète, l'hypertension artérielle résistante à 3 médicaments ou le syndrome d'apnée du sommeil) avec un IMC égal ou supérieur à 35kg/m² ou qui ont un IMC égal ou supérieur à 40kg/m² (sans comorbidités), peuvent être éligibles à la chirurgie de l'obésité.



Types de traitements

La Clinique ContrePoids du CHR de Huy se distingue par sa double approche dans le traitement de l'obésité et du surpoids :

- Si vous êtes éligible à la chirurgie, la clinique offre une gamme de solutions (Bypass, Sleeve, Anneau, ...). Ainsi, la Clinique ContrePoids offre une réponse personnalisée à chaque patient, assurant une solution adaptée à chaque situation, quel que soit le cas.
- Si vous n'êtes pas éligible à la chirurgie, la clinique propose une méthode non chirurgicale, alliant soutien diététique, psychologique, physique, avec possibilité d'ajout d'un ballon intragastrique ou d'un traitement médicamenteux.



CRITÈRES D'ACCÈS



Pour être admissible à une intervention chirurgicale bariatrique, vous devez satisfaire **plusieurs conditions** :

- Votre IMC est égal ou supérieur à 40kg/m² ;
- Votre IMC est égal ou supérieur à 35kg/m² et vous répondez également à une des conditions suivantes :
 - Vous souffrez d'un diabète et suivez un traitement pour celui-ci ;
 - Vous souffrez d'hypertension artérielle avec un traitement comprenant 3 médicaments ;
 - Vous souffrez d'un syndrome d'apnées du sommeil, confirmé par un examen polysomnographie (nuit au centre du sommeil) ;
 - Vous avez déjà subi une chirurgie bariatrique et avez des complications ou un résultat sous optimal.
- Vous avez au moins 18 ans ;
- Vous avez déjà eu un suivi diététique ou nutritionnel spécialisé pendant au moins un an.

En complément, vous devrez suivre une première consultation avec un chirurgien ainsi que participer à l'**ICO** (« Itinéraire Clinique Obésité » en hospitalisation de jour). Ces étapes permettent non seulement de vérifier les critères d'éligibilité, mais également de s'assurer qu'il n'existe pas de contre-indication à la chirurgie.

LA DÉCISION FINALE SERA PRISE PAR L'ÉQUIPE LORS D'UNE RÉUNION PLURIDISCIPLINAIRE MENSUELLE.

COÛT DE LA CHIRURGIE

Les honoraires des médecins sont pris en charge par votre mutuelle.

Cependant, la chirurgie n'est pas gratuite pour vous. En effet, votre mutuelle prend en charge 55% du prix du matériel chirurgical nécessaire pour votre intervention par voie laparoscopique et 12% pour les chirurgies ouvertes. Votre intervention personnelle variera donc entre 45% du prix du matériel chirurgical pour les chirurgies par voie laparoscopique et 88% pour les chirurgies ouvertes.

Par ailleurs, le prix du matériel chirurgical varie selon le type de chirurgie pratiquée. Une indication de votre contribution personnelle pour chaque type de chirurgie est fournie ci-dessous :

- Anneau gastrique : 942€
- Sleeve (chirurgie ouverte) : 540€
- Sleeve (par voie laparoscopique) : 806€
- By-pass (chirurgie ouverte) : 540€
- By-pass (par voie laparoscopique) : 967€

Ces chiffres peuvent varier en fonction de l'évolution des conditions de remboursement imposées par l'INAMI.

Des frais supplémentaires peuvent s'ajouter : par exemple, si vous choisissez une chambre individuelle ou si vous bénéficiez de services supplémentaires pendant votre hospitalisation.



Notre équipe pluridisciplinaire

La Clinique ContrePoids est constituée d'une **équipe pluridisciplinaire** se composant de 2 chirurgiens bariatriques, 2 diététiciennes spécialisées, 2 endocrinologues, 1 psychologue, des pneumologues, des gastroentérologues, des physiothérapeutes, des kinésithérapeutes, 1 chirurgien plasticien et 2 coordinateurs de l'itinéraire clinique.

L'addition des expériences et compétences spécifiques de chacun des membres permet de vous assurer un suivi préopératoire, opératoire et postopératoire professionnel, complet et personnalisé.



« FAIRE APPEL À NOTRE ÉQUIPE POUR SOIGNER SON OBÉSITÉ, C'EST AVOIR L'ASSURANCE DE CONFIER SA SANTÉ À DES PROFESSIONNELS AU SAVOIR ET SAVOIR-FAIRE EXPERTS. »

Nous considérons également les **médecins généralistes** comme des membres de notre équipe. Ces derniers font partie intégrante du parcours de soins et sont des acteurs indispensables permettant une prise en charge continue et à long terme.

Enfin, au sein de la Clinique ContrePoids, nous vous considérons comme un membre à part entière de notre équipe. **Vous êtes au cœur de notre prise en charge** et êtes un partenaire de votre perte de poids et de l'amélioration de votre qualité de vie à long terme. Nous avons mis en place une **charte patient** pour renforcer cette relation de partenariat et pour que vous vous engagiez à participer activement à toutes les consultations, mais aussi à respecter les instructions médicales, diététiques et de prise en charge psychologique.

Par ailleurs, nous mettons une **application digitale "Maela"** à votre disposition, permettant de renforcer votre rôle de partenaire de votre transformation.



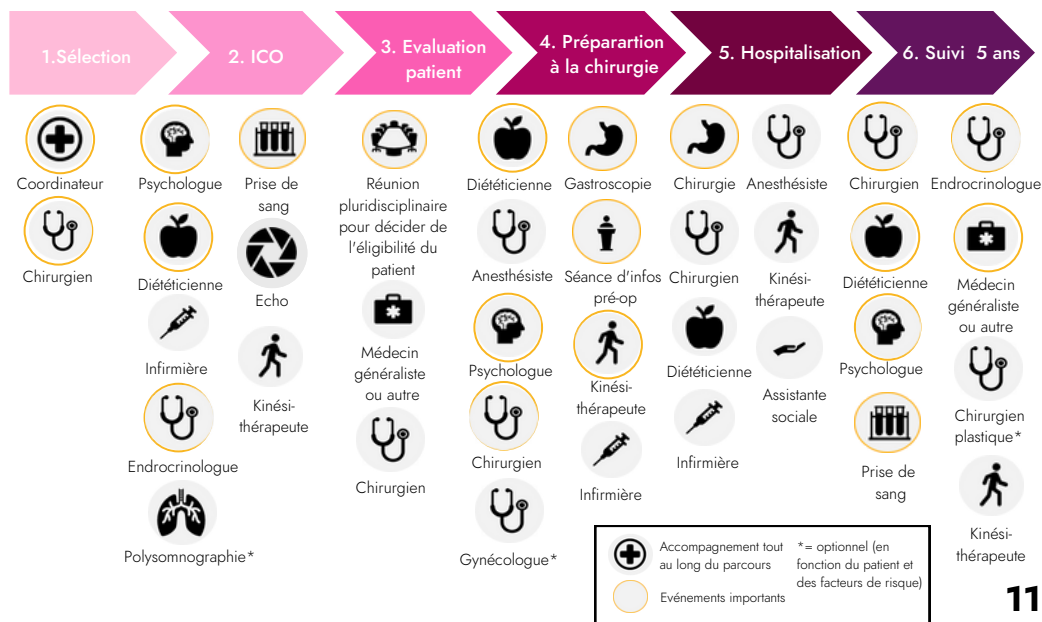
Le parcours de soins chirurgical

Au sein de la clinique ContrePoids, nous avons mis en place un parcours de soins **complet et personnalisé** pour chaque patient.

Nous insistons sur l'importance d'un suivi continu à long terme du patient, **jusqu'à 5 ans après la chirurgie**. Ce suivi continu est assuré de manière physique et via l'application digitale « Maela ». Nous croyons en l'importance de ce suivi pour permettre une perte de poids à long terme.

Ce parcours a été conçu pour que vous puissiez être partenaire à part entière de votre parcours de soins et de votre transformation.

Pour améliorer la qualité de vos soins, notre équipe pluridisciplinaire vous accompagnera tout au long de ce parcours.



1. SÉLECTION



La première consultation se déroule généralement chez un des **chirurgiens** de l'équipe pluridisciplinaire. Le but est de faire connaissance avec vous, avec vos antécédents médicaux et l'histoire de votre obésité. Il est important de voir si vous entrez dans les conditions de remboursement d'une éventuelle chirurgie bariatrique, en fonction du calcul du BMI (Body Mass Index) ou IMC (Indice de Masse Corporelle).

Après cette première prise de contact, vous êtes envoyé en consultation chez un des deux **coordinateurs** de l'itinéraire clinique, afin d'organiser le bilan qui sera réalisé en hôpital de jour.

2. ICO (ITINÉRAIRE CLINIQUE OBÉSITÉ EN 1 JOUR)

Lors de cette journée, un **bilan complet de votre état de santé** est réalisé. Il s'agit d'un bilan obligatoire, défini par la loi. Ce bilan comprend une consultation chez une **diététicienne spécialisée** pour la prise en charge des patients souffrant d'obésité. Les premiers conseils diététiques sont donnés lors de cette consultation.

Le bilan est complété par une consultation chez une **psychologue**. Le but est de comprendre vos motivations face à un changement de vie, d'analyser votre rapport avec l'alimentation et de voir si des changements durables sont possibles. De temps en temps, des contre-indications psychologiques à une chirurgie bariatrique sont mises en évidence.



Un **bilan médical, endocrinien et métabolique** est réalisé lors de cette journée. Il s'agit d'un examen clinique mais aussi biologique par analyse de sang et d'urines ainsi qu'une HGPO (Hyper Glycémie Provoquée par voie Orale). Le but est de voir si certaines maladies responsables d'obésité sont présentes ou, le plus souvent, s'il existe des maladies secondaires à cette obésité. On appelle cela des comorbidités. Cela peut être par exemple de l'hypertension artérielle ou du diabète.

En fonction du bilan de départ, si votre IMC se situe entre 35 et 40 kg/m², un rendez-vous est pris pour une **polysomnographie**. Il s'agit d'un test de sommeil, donc réalisé la nuit, afin de rechercher des pauses respiratoires nocturnes, appelées apnées du sommeil. Le test est considéré comme positif si le nombre d'apnées est égal ou supérieur à 5 apnées par heure de sommeil.

3. ÉVALUATION DU PATIENT

La réunion pluridisciplinaire est organisée de façon mensuelle. Elle réunit les différents intervenants de cet itinéraire clinique. Le dossier de chaque patient est évoqué. Vous serez retenu pour une éventuelle chirurgie si les conditions légales sont respectées et s'il n'y a pas de contre-indications relatives ou formelles.

4. PRÉPARATION À LA CHIRURGIE

ANESTHÉSISTE ET GASTROSCOPIE PRÉOPÉRATOIRE :

En cas d'acceptation dans le programme de chirurgie bariatrique, le bilan est complété par une visite chez un anesthésiste afin de préparer la gastroscopie et la chirurgie.

Cette gastroscopie est indispensable avant toute chirurgie bariatrique. Il est important pour le chirurgien de vérifier s'il existe une contre-indication à une éventuelle chirurgie bariatrique.

2ÈME CONSULTATION CHIRURGICALE :

La 2ème consultation chez le chirurgien est organisée pour communiquer la décision de la réunion pluridisciplinaire.

3 situations peuvent se présenter :

- Votre candidature est acceptée sans condition ;
- Votre candidature est acceptée à la condition d'un suivi diététique et/ou psychologique préopératoire et/ou postopératoire ;
- Votre candidature est refusée si les critères légaux ne sont pas respectés ou s'il existe une contre-indication formelle et définitive à la chirurgie.





RÉUNION D'INFORMATIONS EN GROUPE :

Si vous êtes accepté pour la chirurgie, vous êtes alors invité à participer à une réunion d'informations en groupe. Cette réunion est organisée chaque mois et a pour but de vous préparer au mieux.

Pour que vous puissiez donner votre **consentement de façon éclairée**, de nombreuses informations sont transmises par les membres de l'équipe pluridisciplinaire :

- Introduction à l'obésité et à la chirurgie bariatrique ;
- Les différents types de chirurgie bariatrique, les avantages et inconvénients de chacune, les pertes de poids potentielles, ... ;
- Les risques de complications (morbidités) à court terme et à long terme et les risque de mortalité ;
- Les conditions de remboursement ;
- Votre contribution financière ;
- L'importance du suivi médical, chirurgical, diététique et psychologique sur les résultats à long terme ;
- Des conseils pour manger à court terme et à long terme après l'intervention ;
- La préparation physique préopératoire (pré-habilitation) ;
- L'hospitalisation ;
- L'importance de l'activité physique post-opératoire ;
- L'importance des vitamines pour éviter les carences ;
- La charte du patient en chirurgie bariatrique.

Cette réunion se termine par un échange entre les patients et les professionnels de soins.

L'OBJECTIF EST DE VOUS INFORMER, VOUS RASSURER ET RÉPONDRE À TOUTES VOS QUESTIONS, AFIN DE GARANTIR DE BONS RÉSULTATS SUR LE LONG TERME.

CONSULTATION DE DÉCISION ET PROGRAMMATION CHIRURGICALE :

La consultation chez le chirurgien pour la décision chirurgicale et la programmation de l'intervention est alors possible. Le [choix de la technique chirurgicale](#) est discuté avec vous et validé. La chirurgie est ensuite programmée.

Le chirurgien fait la demande de remboursement au médecin conseil de votre mutuelle.



CONSULTATION DE PRÉ-HOSPITALISATION :

Lorsqu'une date est retenue pour l'opération, vous êtes envoyé en consultation chez les infirmières de pré-hospitalisation.

Les conditions de réservation de chambre et les différentes procédures administratives sont vérifiées. Les consignes de préparation cutanée vous sont données.

Par ailleurs, le [document de consentement libre et éclairé](#) remis en par le chirurgien devra être amené signé à cette consultation.



PRÉ-HABILITATION :

La pré-habilitation est également organisée au cours de cette consultation de pré-hospitalisation. Il s'agit d'une **préparation physique** pour l'intervention programmée, que cela soit au niveau respiratoire ou au niveau musculaire. En moyenne, une dizaine à une quinzaine de séances préopératoires sont nécessaires. Grâce à cette préparation physique, les risques de complications post-opératoires sont diminués.

Tout au long de cette période préopératoire, des consultations en diététique et en psychologie peuvent être nécessaires, afin de vous préparer au mieux à la chirurgie.

5. HOSPITALISATION

Le jour de l'intervention chirurgicale, vous êtes admis dans le service de chirurgie abdominale, préparé pour l'intervention, puis appelé au bloc opératoire selon le programme opératoire.



Après l'opération, **différents intervenants** tels que l'anesthésiste, l'équipe chirurgicale, les infirmières, les diététiciennes, les kinésithérapeutes, et si nécessaire, les assistantes sociales vous prendront en charge. L'intervention de ces différents acteurs permet de gérer et réduire les potentielles douleurs post-opératoires, de gérer la réalimentation, de faciliter la reprise de la mobilité et de l'activité physique, de continuer à vous conseiller et in-fine, d'accélérer votre sortie en bonne santé de l'hôpital.

À la clinique ContrePoids, grâce à la coordination de l'équipe pluridisciplinaire, la **durée moyenne de séjour** pour ce type d'intervention est de **2 jours**.



6. SUIVI À 5 ANS

Afin d'assurer une perte de poids à long terme et une meilleure qualité de vie, notre équipe pluridisciplinaire s'engage à vous suivre pour une durée de 5 ans.

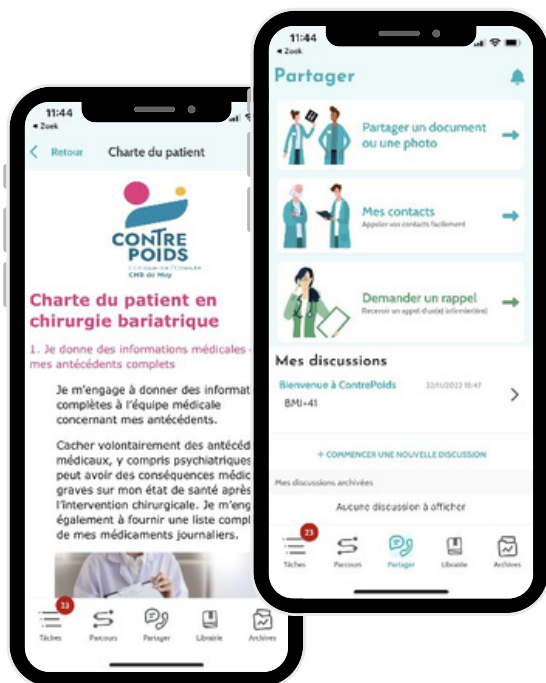
Au cours de ces 5 années, vous rencontrerez chaque année les membres de l'équipe pluridisciplinaire pour évaluer les résultats de la chirurgie, recevoir un soutien diététique, émotionnel et médical et effectuer des ajustements si nécessaire. Ces [consultations annuelles](#) assurent un suivi continu et complet pour vous soutenir dans le maintien d'un mode vie sain.



Application digitale Maela

À la Clinique ContrePoids, nous mettons à votre disposition une application digitale gratuite permettant de communiquer avec notre équipe, de recevoir des conseils et de mesurer les résultats de la chirurgie sur votre qualité de vie et votre perte de poids à long terme.

Grâce à notre application digitale, vous bénéficiez d'une [expérience de soins complète et personnalisée](#) tout au long de votre parcours de transformation.



LES AVANTAGES



Voici ce que vous pouvez attendre de notre application :

- **Accès à du contenu éducatif** : Consultez des informations pertinentes sur la chirurgie bariatrique, les ajustements alimentaires, les habitudes de vie saine et bien plus encore pour mieux comprendre votre parcours et prendre des décisions éclairées concernant votre santé.
- **Suivi des tâches et des rendez-vous** : Grâce aux alertes et rappels, restez engagé dans votre parcours de soins, suivez les recommandations de notre équipe médicale et atteignez vos objectifs.
- **Communication avec des professionnels de santé** : Communiquez facilement avec notre équipe pluridisciplinaire via la messagerie intégrée à l'application. Posez vos questions, partagez vos préoccupations, obtenez des conseils personnalisés et bénéficiez d'un soutien continu tout au long de votre parcours.
- **Mesure des résultats** : Mesurez vos résultats après la chirurgie, suivez votre progression, évaluez les changements positifs et obtenez une vision claire de vos réalisations.

VOTRE PARTICIPATION ACTIVE AU SEIN DE VOTRE PARCOURS DE SOINS EST ESSENTIELLE POUR OBTENIR UNE PERTE DE POIDS DURABLE. MAELA EST UN OUTIL PRÉCIEUX POUR VOUS ACCOMPAGNER DANS CETTE DÉMARCHE.

La collaboration avec les médecins généralistes

Nous sommes conscients que votre médecin généraliste est un acteur indispensable dans votre prise en charge globale. C'est pourquoi, au sein de la Clinique ContrePoids, nous collaborons étroitement avec votre médecin généraliste.

Pour ce faire, nous envoyons des **rapports à chaque étape** de consultation afin que votre médecin généraliste puisse suivre votre dossier. De plus, votre médecin généraliste est invité à participer à votre consultation pluridisciplinaire en vue de discuter de votre éligibilité à une chirurgie bariatrique.

Après la chirurgie, vous êtes invité à prendre rendez-vous avec votre médecin généraliste pour une visite de contrôle (15 jours après la chirurgie) et à planifier des visites annuelles pour assurer un suivi continu et minutieux.

Cette étroite collaboration nous permet d'offrir une **prise en charge continue, personnalisée et adaptée** à vos besoins individuels.

À travers cette approche globale, nous visons à améliorer votre expérience patient tout au long de votre perte de poids.



Informations pratiques et contacts

Nous vous invitons à prendre contact avec notre équipe pour toutes informations et prises de rendez-vous.

CHR HUY

Rue des Trois Ponts, 2
4500 Huy

Prise de RDV : +32(0)85 27 27 27 - info@chrh.be

Coordinateur ContrePoids : 085 27 72 81 - contrepoids@chrh.be

POLICLINIQUES

Policlinique du Mont Falise

Chaussée de Waremme, 139
4500 Huy

Policlinique d'Amay

Chaussée Roosevelt, 143B
4540 Amay

Centre Medeo

Rue du Fourneau 27 C
4577 Marchin



CABINETS PRIVÉS

Dr. Marc Legrand

CABINET MÉDICAL DES BRASSEURS

Rue des Brasseurs 31

4500 Huy

085/ 23 32 60

legrand.progenda.be



Dr. Alain Postal

EMC2 - ESPACE MÉDICO-CHIRURGICAL
DU CENTRE

Rue du centre 9

4577 Modave

085/27.01.20

postal.progenda.be



**Pour des renseignements
complémentaires :**

a_postal@emc2-modave.be

